



**Universidad
Nacional de
General
Sarmiento**

**Jornadas sobre
Mercado de
Trabajo y Equidad
en Argentina**

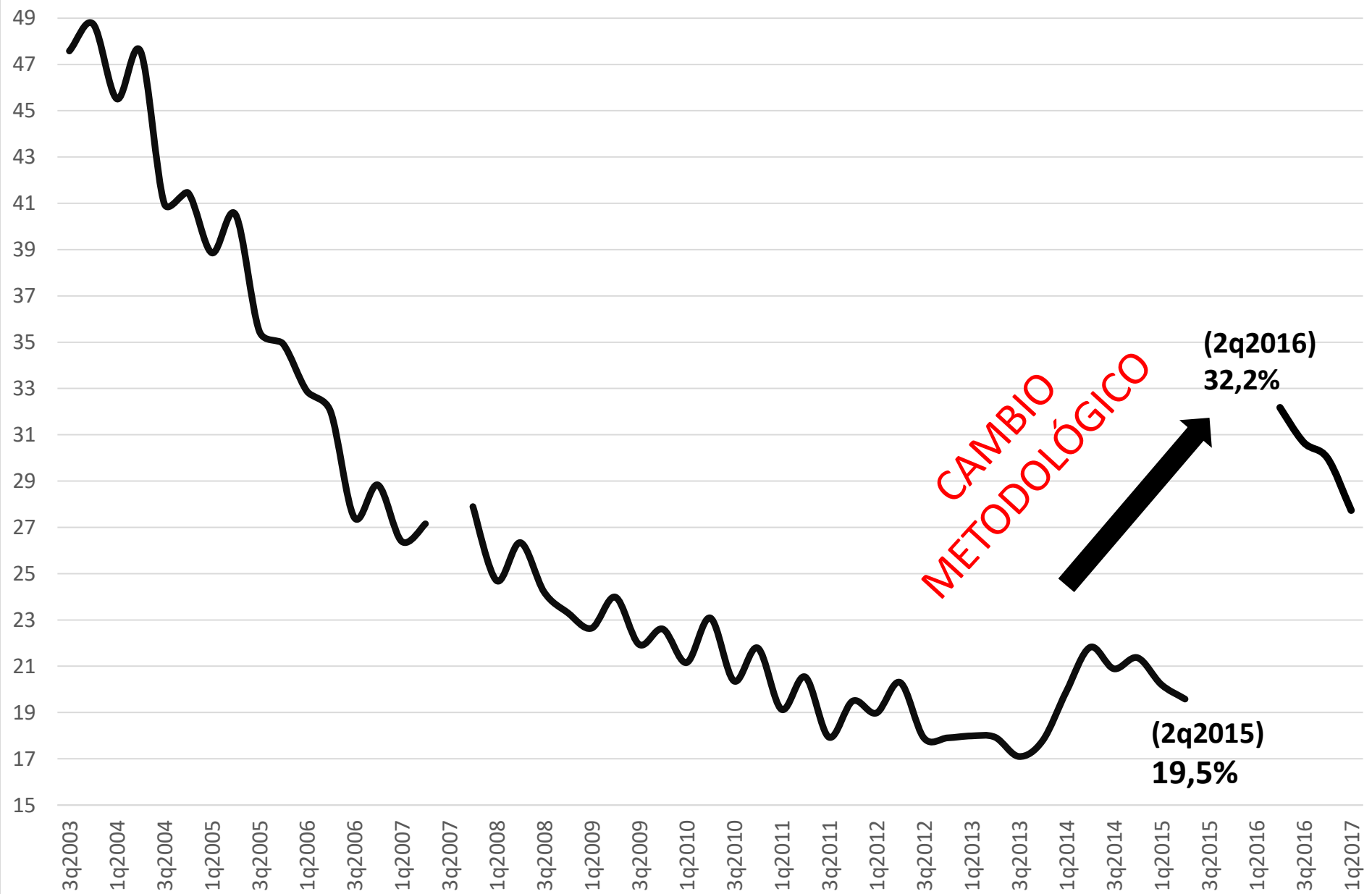
**Pobreza e indigencia en Argentina (2003-2017):
construcción de una serie completa y
metodológicamente homogénea**

Guido Zack – CIMaD (EEyN – UNSAM) / IIEP BAIREs (UBA – CONICET)

Daniel Schteingart – (IDAES-UNSAM) – (CONICET)

Federico Favata – CIMaD (EEyN – UNSAM)

Tasa de Pobreza



	PROBLEMA	PERÍODO	SOLUCION
PRIMER PROBLEMA	CAMBIO METODOLÓGICO	METODOLOGIA VIEJA 3º T 2003 - 2º T 2015 METODOLOGIA NUEVA Desde 2º T 2016	ACTUALIZACION A NUEVA METODOLÓGICA
SEGUNDO PROBLEMA	QUIEBRE MUESTRAL	4º Trimestre 2013 - 2º Trimestre 2015	RECALIBRACION EPH (BASE DE DATOS)
TERCER PROBLEMA	OBSERVACIONES FALTANTES	3º Trimestre 2007 3º Trimestre 2015 4º Trimestre 2015 1º Trimestre 2016	ESTIMACION EPH (BASE DE DATOS)

PRIMER PROBLEMA

CAMBIO METODOLÓGICO

Adulto Equivalente (Necesidad Energética)

	Nueva			Vieja		
	Edad	Necesidad Energética	Unidades consumidoras	Edad	Necesidad Energética	Unidades consumidoras
Ambos	6-9 meses	776	0.28	Menor de un año	880	0.33
	9-12 meses	952	0.35			
	1 año	1030	0.37	1 año	1170	0.43
	2 años	1277	0.46	2 años	1360	0.50
	3 años	1409	0.51	3 años	1500	0.56
	4 años	1518	0.55	4-6 años	1710	0.63
	5 años	1643	0.60			
	6 años	1760	0.64			
	7 años	1813	0.66	7-9 años	1950	0.72
8 años	1865	0.68				
9 años	1910	0.69				
Varones	10 años	2182	0.79	10-12 años	2230	0.83
	11 años	2266	0.82			
	12 años	2347	0.85			
	13 años	2472	0.90	13-15 años	2580	0.96
	14 años	2650	0.96			
	15 años	2760	1.00	16-17 años	2840	1.05
	16 años	2828	1.03			
17 años	2861	1.04				
Mujeres	10 años	1918	0.70	10-12 años	1980	0.73
	11 años	1986	0.72			
	12 años	2061	0.75			
	13 años	2089	0.76	13-15 años	2140	0.79
	14 años	2100	0.76			
	15 años	2116	0.77	16-17 años	2140	0.79
	16 años	2111	0.77			
17 años	2124	0.77				
Varones	18-29 años	2826	1.03	18-29 años	2860	1.06
	30-45 años	2750	1.00	30-59 años	2700	1
	46-60 años	2760	1.00			
	61-75 años	2288	0.83	más de 60 años	2210	0.82
	más de 75 años	2050	0.75			
Mujeres	18-29 años	2106	0.77	18-29 años	2000	0.74
	30-45 años	2111	0.77	30-59 años	2000	0.74
	46-60 años	2090	0.76			
	61-75 años	1860	0.68	más de 60 años	1730	0.64
	más de 75 años	1750	0.64			

Canasta Básica Alimentaria (CBA)

Productos	Nueva (gramos)	Vieja (gramos)	Diferencia Nueva – Vieja (gramos)
Pan	6750	6060	690
Galletitas saladas	420	420	0
Galletitas dulces	210	720	-510
Arroz	1200	630	570
Harina de trigo	1080	1020	60
Otras harinas (maíz)	210	210	0
Fideos	1740	1290	450
Papa	6510	7050	-540
Batata	510	690	-180
Azúcar	1230	1440	-210
Dulces (dulce de leche, dulce de batata, mermeladas)	330	240	90
Legumbres (lentejas, porotos, arvejas)	240	240	0
Hortalizas (acelga, cebolla, lechuga, tomate, zanahoria, zapallo, tomate en lata)	5730	3930	1800
Frutas (banana, mandarina, manzana, naranja)	4950	4020	930
Carnes (asado, carnaza, carne picada, espinazo, hígado, nalga, paleta, pollo)	6270	6270	0
Huevos	600	630	-30
Leche	9270	7950	1320
Queso (fresco, crema, cuartirolo, de rallar)	330	270	60
Aceite (mezcla)	1200	1200	0
Bebidas edulcorantes (jugos para diluir)	4050	4050	0
Bebidas gaseosas sin edulcorar (soda)	3450	3450	0
Sal fina	120	150	-30
Sal gruesa		90	-90
Vinagre	60	90	-30
Café	30	60	-30
Té		60	-60
Yerba	510	600	-90
Productos nuevos			
Fiambres (paleta cocida, salame)	60	0	60
Carnes (pescado)	627	0	627
Yogur	570	0	570
Manteca	60	0	60

Cambio en la Inversa de Engel

- Se utiliza para la obtención de la Canasta Básica Total

$$\text{Coeficiente de Engel} = \frac{\text{Gasto alimentario}}{\text{Gasto total}}$$

$$CBT = CBA * ICE$$

$$CBT = CBA * \left(\frac{\text{Gasto alimentario}}{\text{Gasto total}} \right)^{-1}$$

$$CBT = CBA * \frac{\text{Gasto total}}{\text{Gasto alimentario}}$$

- Inversa Coeficiente de Engel se modifica en precio de los servicios. (Cantidades constantes)
- Medición anterior = ENGHo 1985/1986
- Medición actual = ENGHo 2004/2005
- Paso de 2006 (con ENGHo 1985/86) de 2,2 a 2,65 (con ENGHo 2004/05).
- Afecta solo a la línea de pobreza.

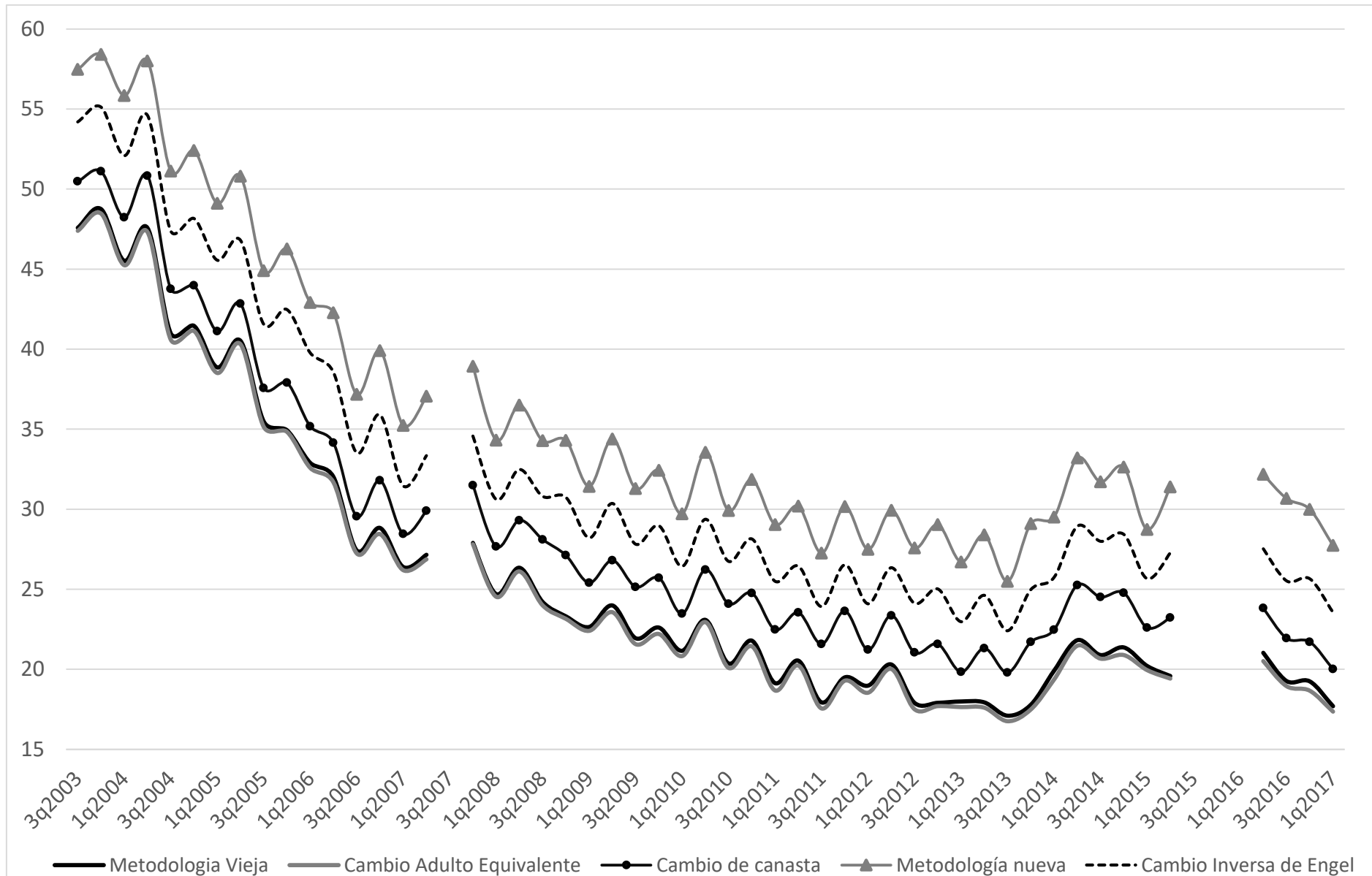
CBA y CBT por región

- Gran Buenos Aires
- Cuyo
- Noreste
- Noroeste
- Pampeana
- Patagónica

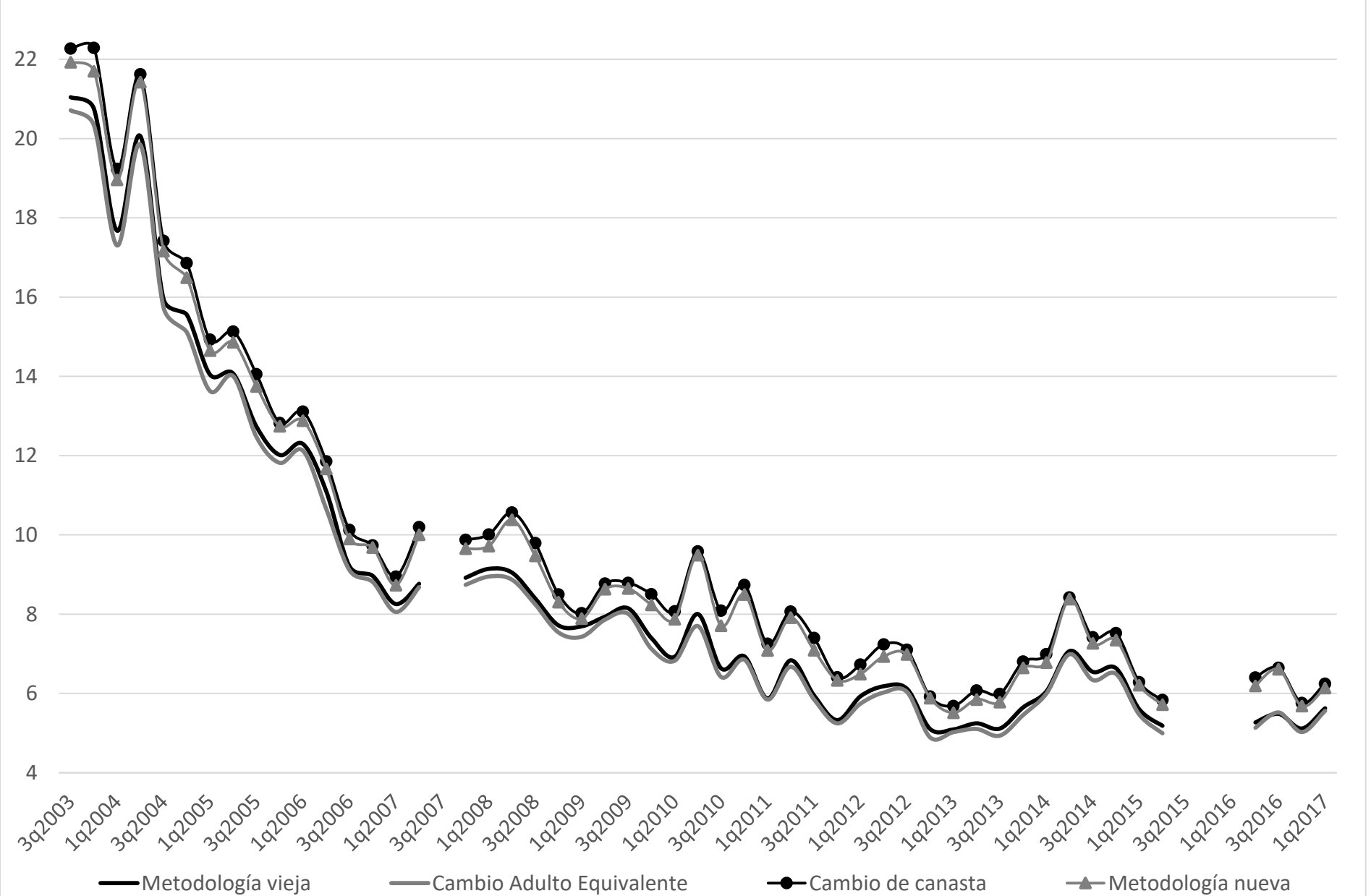
Estas canastas se actualizan en el tiempo a partir de las variaciones de los precios de productos de cada una de las regiones.

4to Trimestre 2016	Canasta Basica Alimentaria	Canasta Basica Total
GBA	1756.20	4232.45
Cuyo	1570.30	4030.41
NEA	1568.09	3538.65
NOA	1525.45	3411.90
Pampeana	1746.40	4208.81
Patagónica	1813.35	4962.51

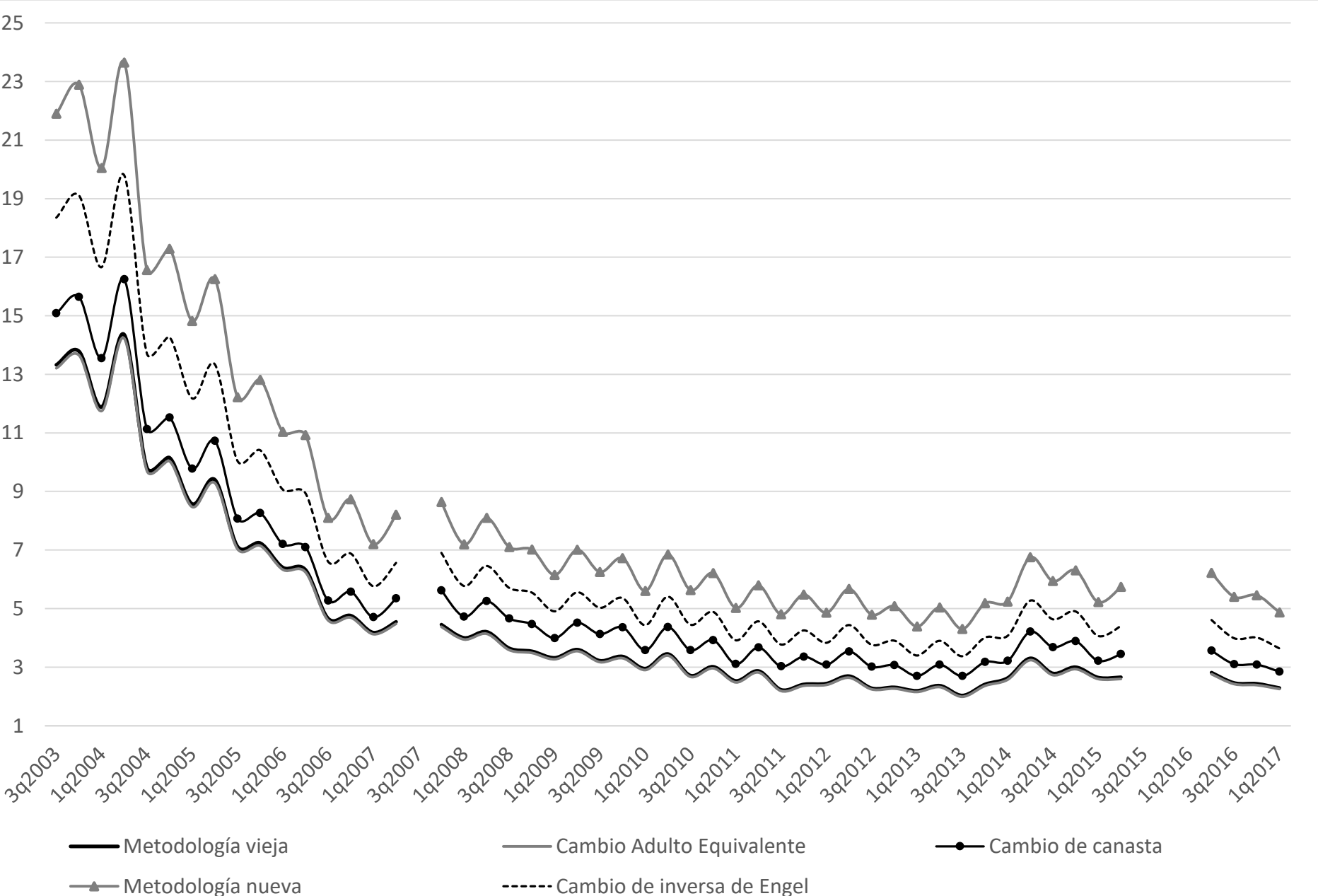
Tasa de Pobreza



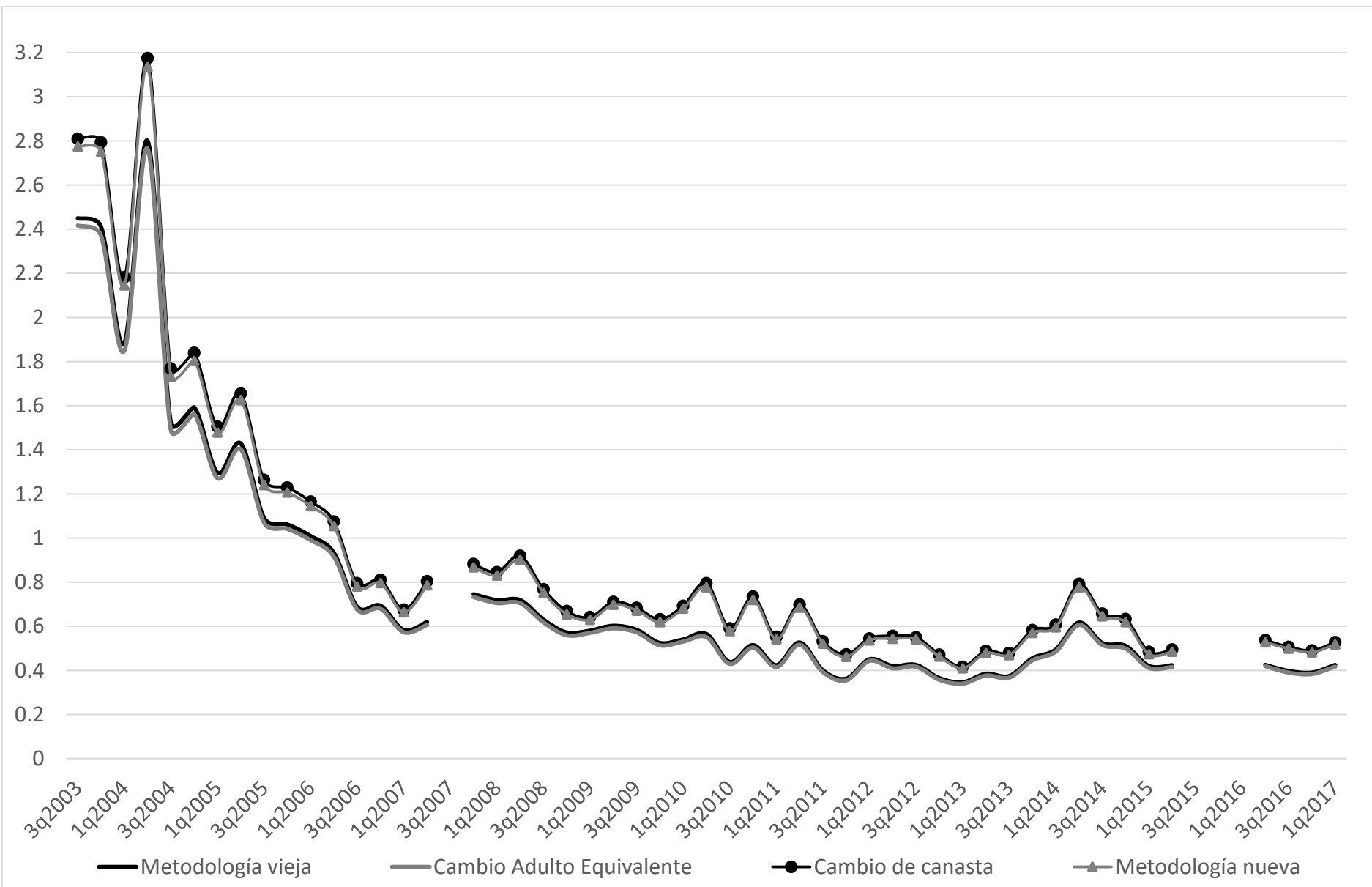
Tasa de Indigencia



Brecha de Pobreza



Brecha de Indigencia



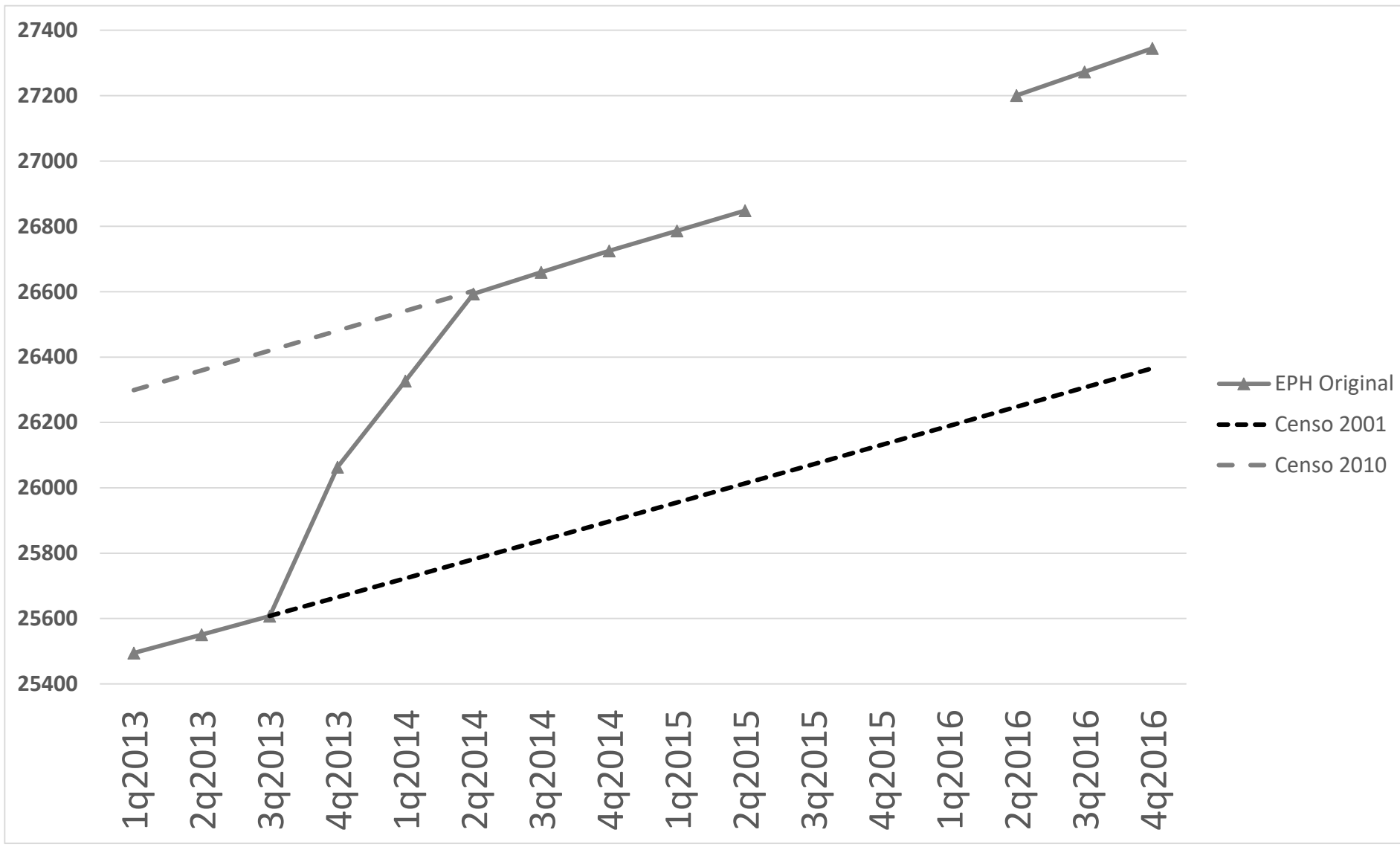
SEGUNDO PROBLEMA

RECALIBRACIÓN ENCUESTA PERMANENTE DE HOGARES (EPH)

ENCUESTA PERMANENTE DE HOGARES (EPH)

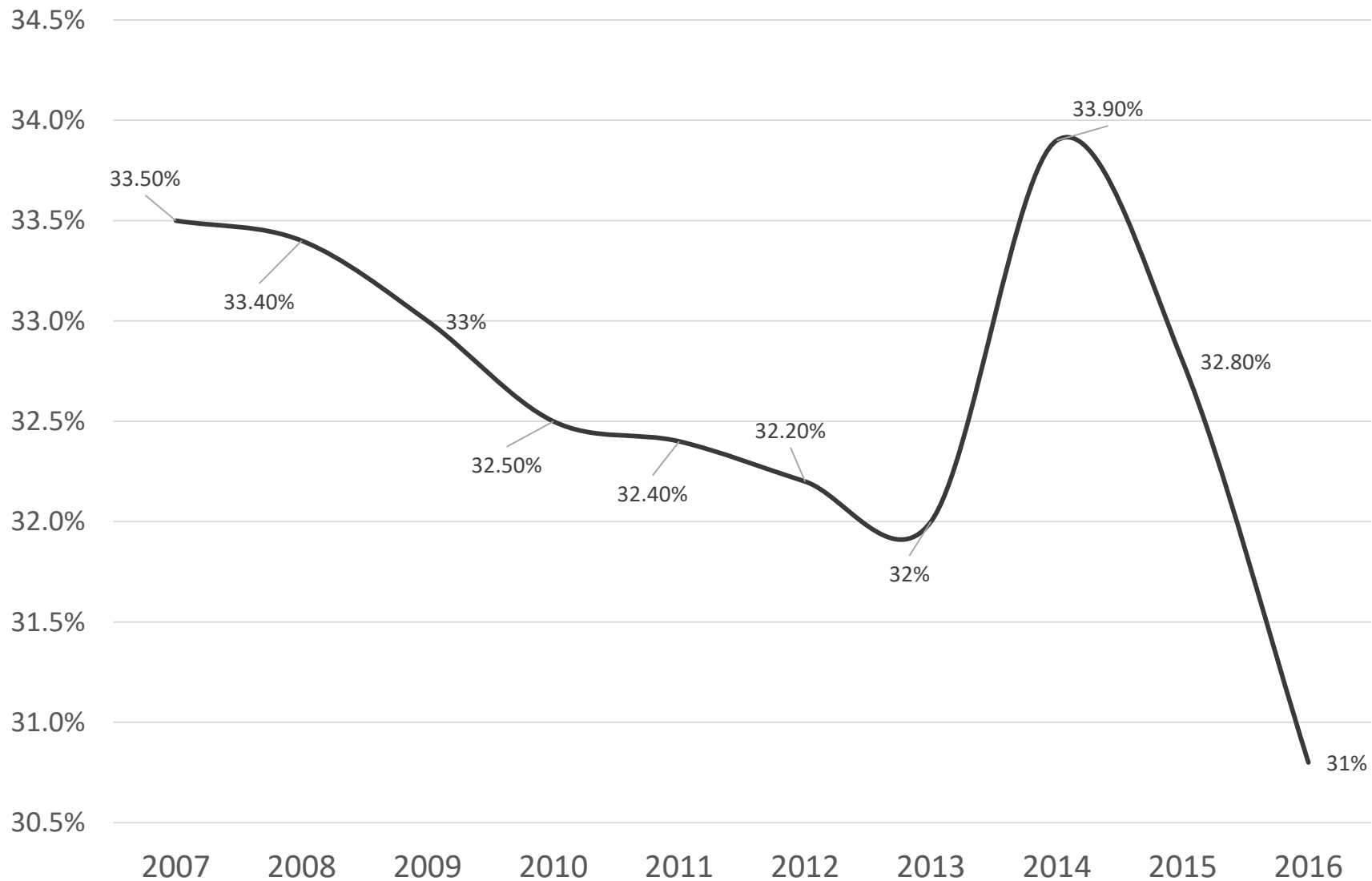
- La EPH es una muestra que se realiza trimestralmente y se intenta inferir a la población mediante ponderadores.
- Estos ponderadores se obtienen de los CENSOS.
- Hasta 2013 la EPH continua basó sus proyecciones sociodemográficas en el censo 2001, mientras que a partir de dicho año lo hizo con el censo 2010.
- El crecimiento estimado tras CENSO 2001, fue menor al observado en el CENSO 2010
- El INDEC corrigió estas diferencias en 2013, aunque sin un empalme hacia atrás

Población de referencia de la EPH original y recalibrada (en miles)



Fuente: elaboración propia con base en datos de EPH – INDEC y Censos Nacionales de Población y Vivienda

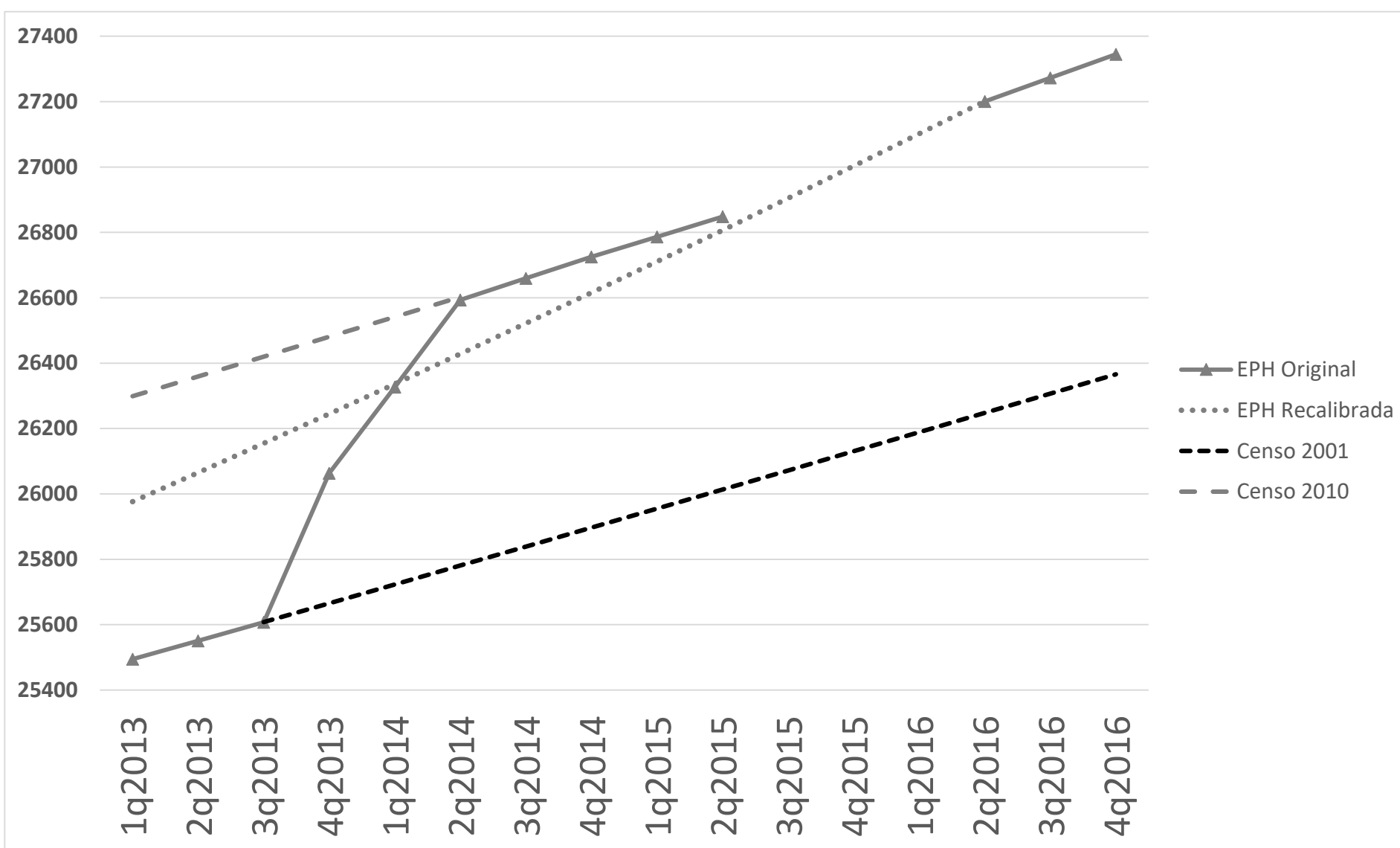
Porcentaje de personas menores de 20 años según la EPH



RECALIBRACIÓN DE LA EPH

- Entre el 4º Trimestre de 2006 y 2º Trimestre de 2016
- Separación de la población total según los 31 aglomerados, sexo y grupo etario
- Calculo de la variación trimestral promedio de su ponderación para obtener una evolución constante

Población de referencia de la EPH original y recalibrada (en miles)



Fuente: elaboración propia con base en datos de EPH – INDEC y Censos Nacionales de Población y Vivienda

TERCER PROBLEMA

ESTIMACION OBSERVACIONES
FALTANTES

Calculo de la evolución de los ingresos de las personas (por grupo)

- 1) Desocupados e inactivos
- 2) Asalariados formales privados
- 3) Asalariados públicos
- 4) Asalariados informales privados
- 5) Trabajadores independientes
- 6) Jubilados
- 7) Personas de más de 65 años que no cobran jubilación
- 8) Personas menores de 18 años

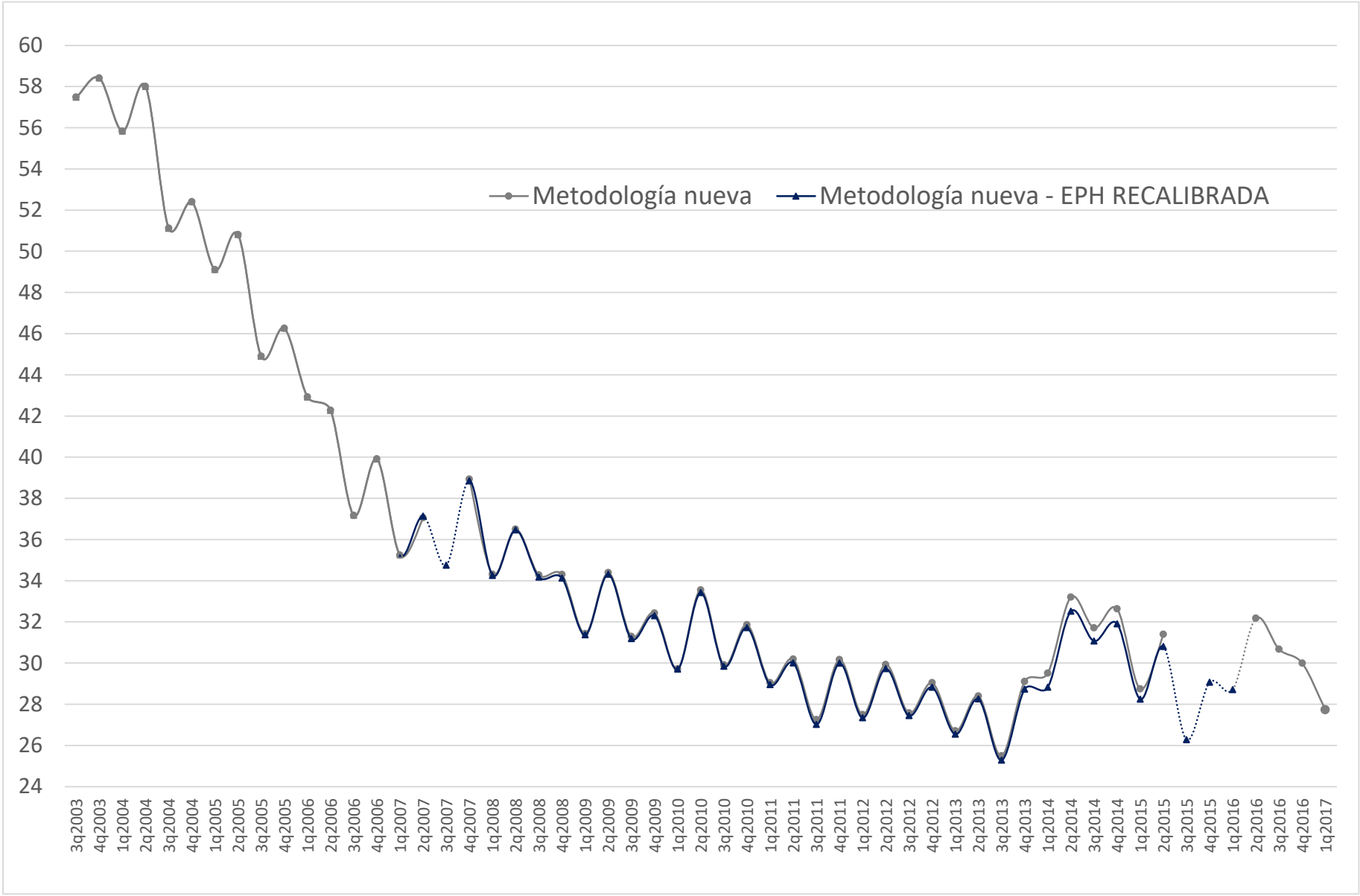
ESTIMACIÓN EPH 3º 2007

- Interpolación de datos de ingresos para cada uno de estos ocho grupos entre el primer trimestre de 2007 y el primero de 2008 (por Aguinaldo)

ESTIMACIÓN EPH 3º 2015 a 1º 2016

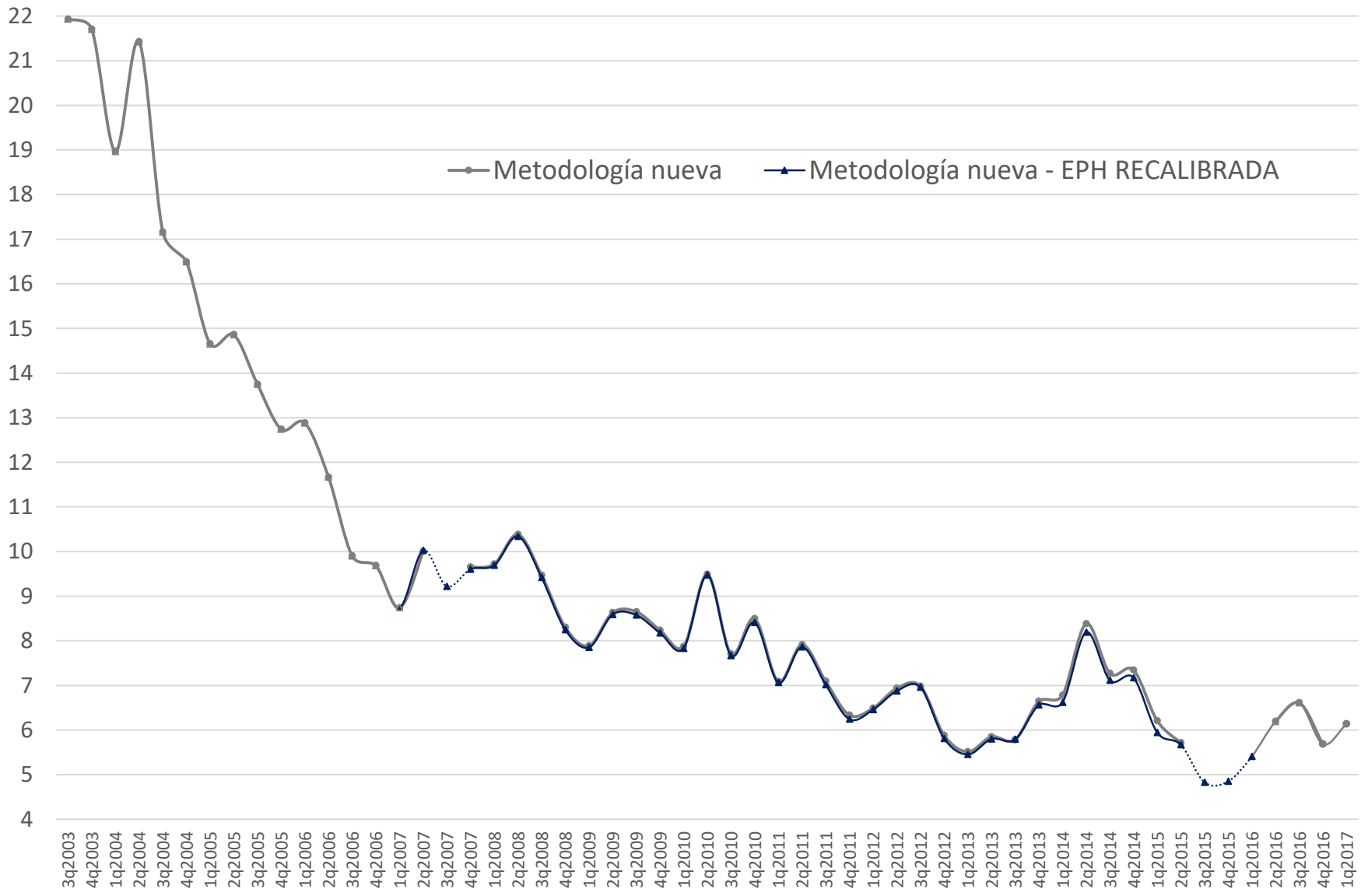
	CANTIDAD OCUPADOS	INGRESOS
ASALARIADO FORMAL PRIVADO	SISTEMA INTEGRADO PREVISIONAL ARGENTINO (SIPA)	SISTEMA INTEGRADO PREVISIONAL ARGENTINO (SIPA)
ASALARIADO PÚBLICO	SISTEMA INTEGRADO PREVISIONAL ARGENTINO (SIPA)	ÍNDICE DE PRECIOS IMPLÍCITOS DE “ADMINISTRACIÓN PÚBLICA Y DEFENSA”, “SALUD PÚBLICA” Y “ENSEÑANZA PÚBLICA”
ASALARIADOS INFORMALES Y LOS NO ASALARIADOS	EPH (INTERPOLACIÓN DE DATOS)	EPH (INTERPOLACIÓN DE DATOS)
JUBILADOS Y BENEFICIARIOS DE PROGRAMAS SOCIALES	ANSES	ANSES

Tasa de Pobreza



Fuente: elaboración propia con base en datos de EPH – INDEC

Tasa de Indigencia



Fuente: elaboración propia con base en datos de EPH – INDEC

Reflexiones Finales

- Presentar una serie consistente de pobreza e indigencia para la Argentina durante el período 2003-2017 con Metodología Nueva.
- Reparar los quiebres en los ponderadores muestrales de 2013-2014 y 2016, los cuales tuvieron como mayor consecuencia un salto en el peso relativo de niños y adolescentes en la muestra
- Estimar tasa de pobreza y la indigencia en trimestres sin observaciones para la EPH
- Punto de partida para futuros estudios que permitan cruzar pobreza e indigencia con otras variables sociodemográficas (edad, condición de actividad, rama de actividad o región, entre otras) o económicas (nivel del actividad, distribución del ingreso, empleo, etc.).

MUCHAS GRACIAS

Guido Zack

Daniel Schteingart

Federico Favata